

*Sprawozdanie z działalności  
Miejskiego Ośrodka Pomocy Społecznej w Złotoryi  
za rok 2013*

*Złotoryja, kwiecień 2014 roku*

## Spis treści

<b>I. Informacje wstępne</b> .....	<b>2</b>
1. Podstawy prawne .....	2
2. Struktura wydatków w odniesieniu do realizowanych zadań.....	3
3. Wykonanie dochodów związanych z realizacją zadań.....	8
<b>II. Działania merytoryczne podejmowane przez Miejski Ośrodek Pomocy Społecznej</b> .....	<b>9</b>
1. Zadania realizowane w oparciu o ustawę o pomocy społecznej .....	9
1.1. Zadania zlecone gminie .....	12
1.2. Zadania własne gminy .....	13
1.2.1. Świadczenia pieniężne .....	13
1.2.2. Świadczenia niepieniężne .....	14
1.3. Program wieloletni „Pomoc państwa w zakresie dożywiania” ....	20
1.4. Projekt współfinansowany ze środków Unii Europejskiej.....	24
2. Inne zadania realizowane na rzecz rodziny i mieszkańców miasta .....	25
2.1 Dodatki mieszkaniowe .....	25
2.2 Świadczenia rodzinne .....	27
2.3 Zaliczka alimentacyjna .....	29
2.4 Fundusz alimentacyjny .....	29
2.5 Koszt obsługi świadczeń rodzinnych i świadczeń z funduszu alimentacyjnego .....	30
2.6 Wspieranie rodziny i system pieczy zastępczej .....	30
2.7 Stypendia i zasiłki dla uczniów.....	30
<b>III. Planowane potrzeby do realizacji w roku 2014</b> .....	<b>31</b>

# I. INFORMACJE WSTĘPNE

## 1. PODSTAWY PRAWNE

Miejski Ośrodek Pomocy Społecznej w Złotorzy zrealizował swoje zadania w oparciu o następujące akty prawne:

1. Ustawę z dnia 12 marca 2004 roku o pomocy społecznej (t.j. Dz. U. z 2013 roku, poz. 182 z późn. zm.),
2. Ustawę z dnia 28 listopada 2003 roku o świadczeniach rodzinnych (t.j. Dz. U. z 2013 roku, poz. 1456 z późn. zm.),
3. Ustawę z dnia 19 sierpnia 1994 roku o ochronie zdrowia psychicznego (t.j. z 2011 roku, Dz. U. Nr 231, poz. 1375 z późn. zm.),
4. Ustawę z dnia 29 lipca 2005 roku o przeciwdziałaniu przemocy w rodzinie (Dz. U. Nr 180, poz. 1493 z późn. zm.),
5. Ustawę z dnia 27 sierpnia 2004 roku o świadczeniach opieki zdrowotnej finansowanych ze środków publicznych (t.j. z 2008 roku, Dz. U. Nr 164, poz. 1027 z późn. zm.),
6. Ustawę z dnia 21 czerwca 2001 roku o dodatkach mieszkaniowych (t. j. Dz. U. z 2013 roku, poz. 966 z późn. zm.),
7. Ustawę z dnia 29 grudnia 2005 roku o ustanowieniu programu wieloletniego „Pomoc państwa w zakresie dożywiania” (Dz. U. z 2005 roku, Nr 267, poz. 2259 z późn. zm.),
8. Ustawę z dnia 27 sierpnia 2009 roku o finansach publicznych (t. j. Dz. U. z 2013 roku, poz. 885 z późn. zm.),
9. Ustawę z dnia 7 września 2007 roku o pomocy osobom uprawnionym do alimentów (t.j. z 2012, poz. 1228 z późn. zm.),
10. Ustawę z dnia 9 czerwca 2011 roku o wspieraniu rodziny i systemie pieczy zastępczej (t.j. Dz. U. z 2013 roku, poz. 135 z późn. zm.),
11. Ustawę z dnia 7 września 1991 roku o systemie oświaty (t.j. z 2004 roku, Dz. U. Nr 256, poz. 2572 z późn. zm.).

## **2. STRUKTURA WYDATKÓW W ODNIESIENIU DO REALIZOWANYCH ZADAŃ**

Budżet Miejskiego Ośrodka Pomocy Społecznej w Złotoryi w roku 2013 wynosił: **8. 344. 518,50 zł**

w tym :

1. Zadania zlecone **3. 543. 433,00 zł**

2. Zadania własne **4. 801. 085,50 zł**

w tym :

- środki własne gminy 2. 410. 344,00 zł

- dotacja celowa z budżetu państwa do zadań własnych bieżących gmin 2. 225. 204,00 zł

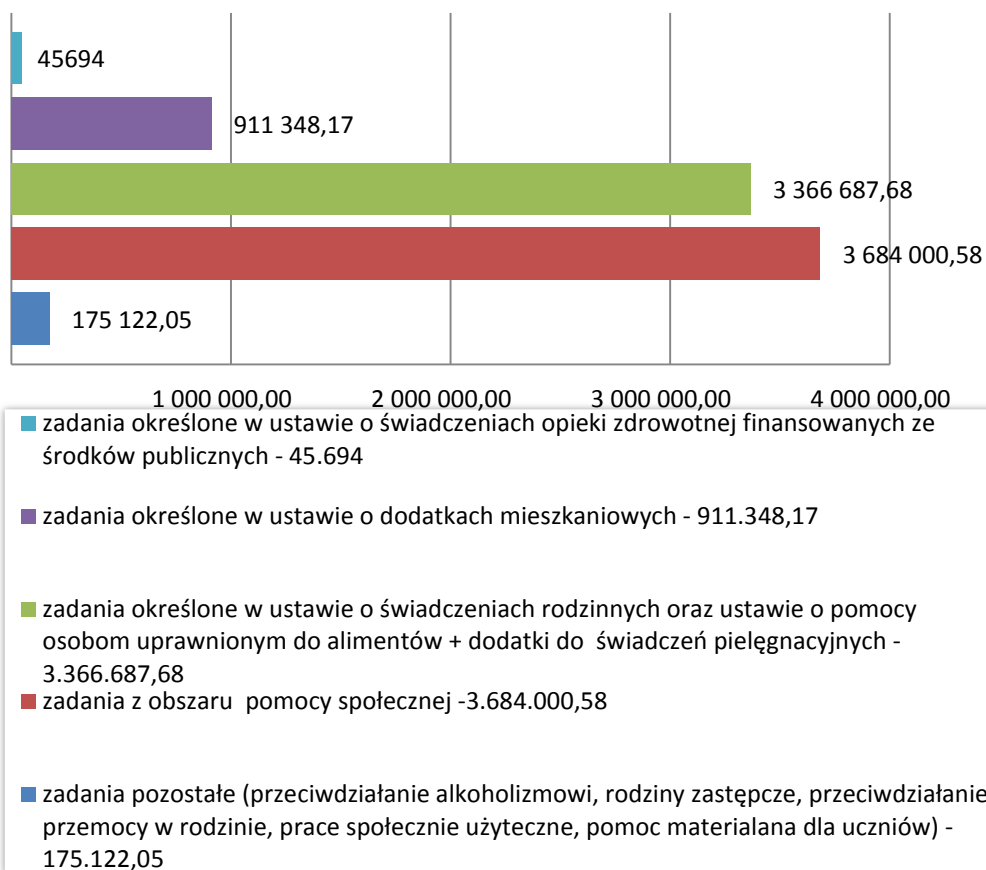
- dotacja na realizację projektu współfinansowanego ze środków Unii Europejskiej (projekt systemowy) 165. 537,50 zł

Szczegółową strukturę wydatków w poszczególnych działach i rozdziałach przedstawia poniższa tabela:

	<i>Rozdział</i>	<i>Nazwa</i>	<i>Plan</i>	<i>Wykonanie</i>
<b>DZIAŁ 852</b>	85154	Przeciwdziałanie alkoholizmowi	<b>13.000,-</b>	<b>12.206,68</b>
	85202	Domy Pomocy Społecznej	<b>39,919,-</b>	<b>32.195,28</b>
	85204	Rodziny zastępcze	<b>35.800,-</b>	<b>31.855,48</b>
	85205	Zadania w zakresie przeciwdziałania przemocy w rodzinie	<b>4.000,-</b>	<b>4.000,-</b>
	85206	Wspieranie rodziny w tym: - środki własne gminy - dotacja z budżetu państwa	<b>32.007,-</b> <b>17.605,-</b> <b>14.402,-</b>	<b>32.004,94</b> <b>17.602,94</b> <b>14.402,-</b>
	85212	Świadczenia rodzinne, świadczenia z funduszu alimentacyjnego oraz składki na ubezpieczenie emerytalne i rentowe z ubezpieczenia społecznego w tym: - zadania zlecone - dochód gminy dłużnika i wierzyciela	<b>3.352.000,-</b> <b>3.314.000,-</b> <b>38.000,-</b>	<b>3.316.553,68</b> <b>3.278.553,75</b> <b>37.999,93</b>
	85213	Składki na ubezpieczenie zdrowotne w tym: - zadania zlecone - dotacja do zadań własnych	<b>45.694,-</b> 13.891,- 31.803,-	<b>45.694,-</b> 13.891,- 31.803,-
	85214	Zasiłki i pomoc w naturze oraz składki na ubezpieczenie emerytalne i rentowe w tym: - zadania własne - dotacja celowa	<b>1.036.499,-</b> 151.000,- 885.499,-	<b>1.034.711,50</b> 149.212,50 885.499,-
	85215	Dodatki mieszkaniowe	<b>940.000,-</b>	<b>911.348,17</b>

85216	Zasiłki stałe – dotacja celowa do zadań własnych gminy	<b>442.200,-</b>	<b>442.200,-</b>
85219	Ośrodki Pomocy Społecznej w tym : - zadania zlecone - środki własne gminy - dotacja celowa	<b>1.385.191,-</b> 3.996,- 787.395,- 593.800,-	<b>1.385.180,65</b> 3.996,- 787.384,65 593.800,-
85219	Projekt systemowy współfinansowany ze środków Unii Europejskiej	<b>165.537,50</b>	<b>149.948,71</b>
85228	Usługi opiekuńcze i specjalistyczne usługi opiekuńcze w tym: - zadania własne - zadania zlecone	<b>405.000,-</b> 245.000,- 160.000,-	<b>400.327,92</b> 240.329,74 159.998,18
85295	Pozostała działalność w tym: - pomoc państwa w zakresie dożywiania w tym: środki własne dotacja celowa - prace społecznie użyteczne - dodatki do świadczeń pielęgnacyjnych	<b>296.671,-</b> 239.437,- 102.937,- 136.500,- 5.688,- 51.546,-	<b>295.258,52</b> 239.436,52 102.936,52 136.500,- 5.688,- 50.134,-
85415	Pomoc materialna dla uczniów w tym: - środki własne gminy - dotacja z budżetu państwa	<b>151.000,-</b> 30.000,- 121.000,-	<b>89.366,95</b> 17.873,95 71.493,-
<b>OGÓŁEM</b>		<b>8.344.518,50</b>	<b>8.182.852,48</b>

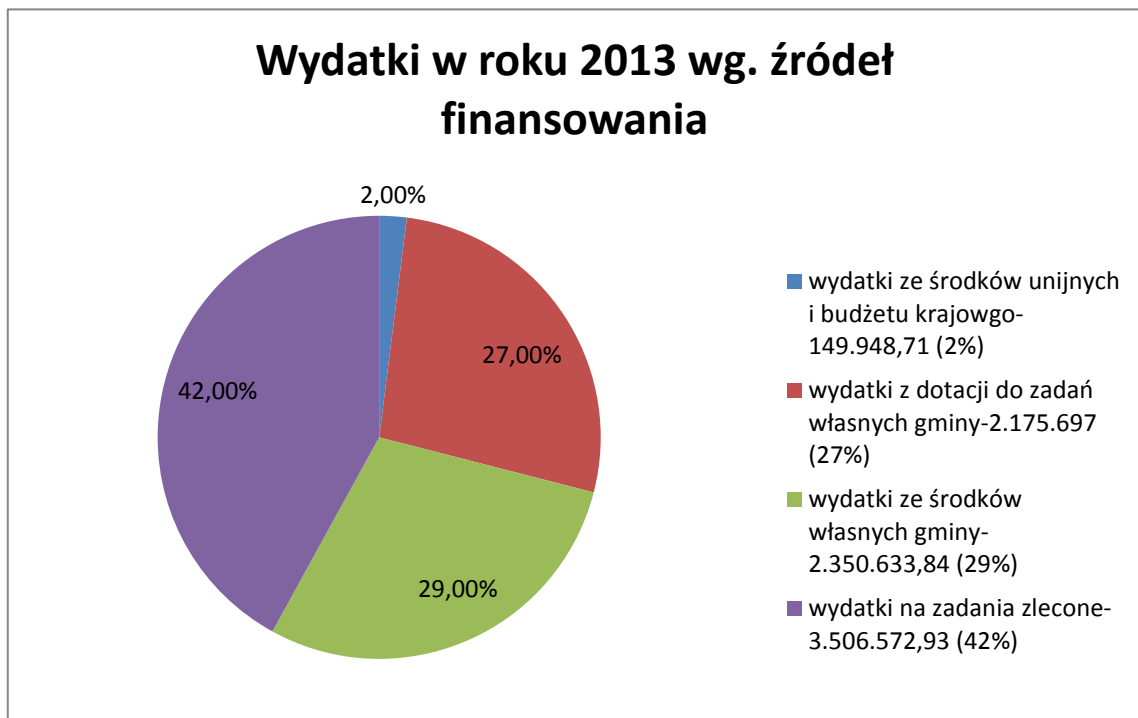
## Wydatki w roku 2013 z podziałem na realizowane zadania



W roku 2013 budżet został zrealizowany w 98,06 % w stosunku do planu. Najwięcej środków finansowych wydatkowano na realizację zadań wynikających z ustawy o pomocy społecznej – 45% ogółu wydatków, następnie na realizację zadań wynikających z ustawy o świadczeniach rodzinnych i ustawy o pomocy osobom uprawnionym do alimentów – 41% ogółu wydatków. Poniesione wydatki na realizację wszystkich zadań były wyższe o około 5% niż w roku poprzednim.

Realizowane przez Ośrodek zadania finansowane są z trzech źródeł:

1. Środków własnych gminy oraz środków z budżetu państwa w postaci dotacji celowych na realizację zadań własnych bieżących gmin,
2. Środków z budżetu państwa na realizację zadań zleconych,
3. Środków unijnych i z budżetu krajowego na realizację projektu współfinansowanego ze środków Unii Europejskiej.



W roku 2013 na zadania realizowane przez Ośrodek w ramach zadań własnych gminy, gmina wydatkowała 4. 526. 330,84 zł.

Zadania własne gminy w 52 % finansowane były ze środków własnych gminy (2. 350.633,84 zł).

Na realizację zadań zleconych gminie wydano 3. 506. 572,93 zł.



### 3. WYKONANIE DOCHODÓW ZWIĄZANYCH Z REALIZACJĄ ZADAŃ

Strukturę dochodów w układzie klasyfikacji budżetowej przedstawia poniższa tabela:

<i>Rozdział</i>	<i>Nazwa</i>	<i>Dochód gminy</i>	<i>Dochód budżetu państwa</i>
85202	Zwrot za odpłatność za DPS z lat ubiegłych	350,-	-
85212	Zaliczka alimentacyjna	1. 652,20	1. 652,22
85212	Fundusz alimentacyjny (odsetki, koszty upomnienia, świadczenia nienależnie pobrane, kwoty ściągane przez organ egzekucyjny)	45. 451,69	104. 458,94
85212	Świadczenia rodzinne, odsetki, koszty upomnienia	-	12. 395,67
85213	Zwrot składek na ubezpieczenia zdrowotne z lat ubiegłych	297,73	-
85212	Zwrot składek za ubezpieczenia społeczne	-	2. 021,71
85214	Zwrot nienależnie pobranych zasiłków okresowych z lat ubiegłych	364,11	-
85215	Zwrot dodatku mieszkaniowego z lat ubiegłych	153,66	-
85216	Zwrot nienależnie pobranego zasiłku stałego z lat ubiegłych	3. 393,-	-
85219	Ośrodki Pomocy Społecznej	42. 428,84	-
85228	Usługi opiekuńcze i specjalistyczne usługi opiekuńcze	37. 791,31	10. 242,98
<b>Razem</b>		<b>131. 882,54</b>	<b>130. 771,52</b>
<b>Ogółem</b>		<b>262. 654,06</b>	

## **II. DZIAŁANIA MERYTORYCZNE PODEJMOWANE PRZEZ MIEJSKI OŚRODEK POMOCY SPOŁECZNEJ**

### **1. ZADANIA REALIZOWANE W OPARCIU O USTAWĘ O POMOCY SPOŁECZNEJ**

Pomocą społeczną obejmowane były osoby / rodziny znajdujące się w trudnej sytuacji życiowej. Udzielano świadczeń pieniężnych i niepieniężnych.

W 2013 roku pomocy społecznej w różnych formach udzielono 1. 106 osobom z 605 rodzin. Stanowi to 6,97 % ogółu mieszkańców miasta.

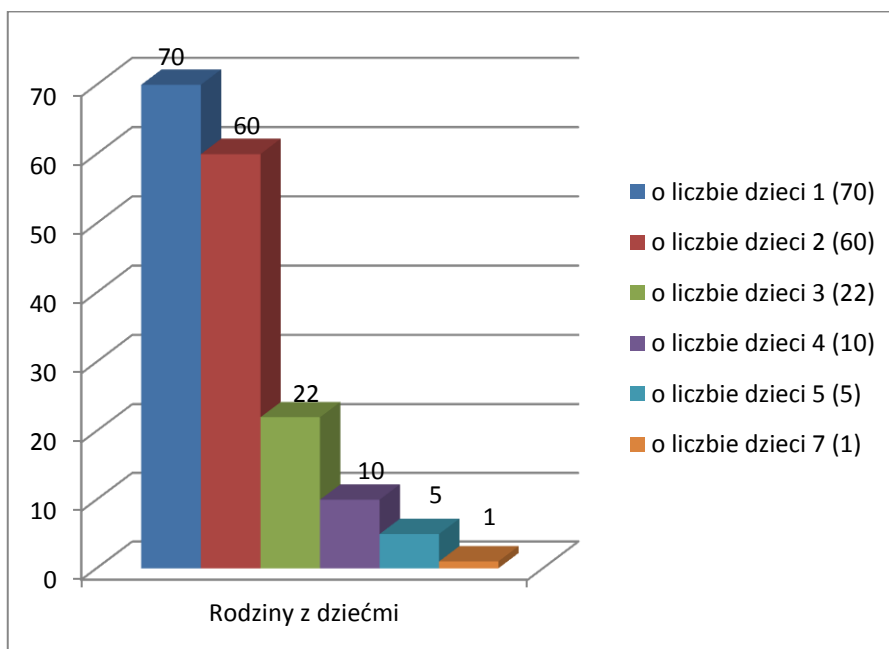
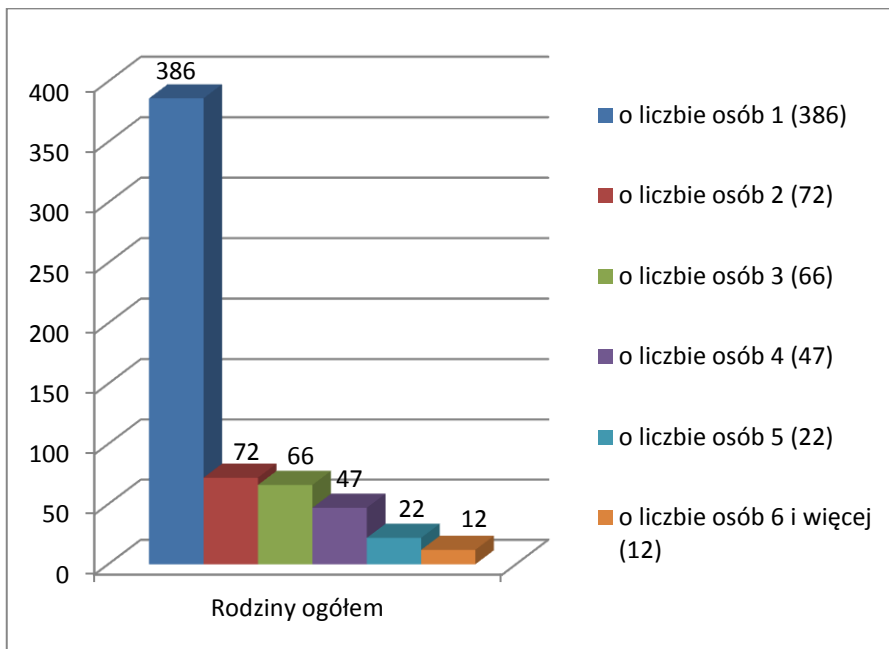
<i>Lata</i>	<i>Osoby</i>	<i>Rodziny</i>
<b>2010</b>	1. 117	595
<b>2011</b>	1. 135	614
<b>2012</b>	1. 112	609
<b>2013</b>	1. 106	605

Największą grupę osób korzystających ze świadczeń pomocy społecznej stanowią osoby samotne – 386. Rodzin dwuosobowych było - 72, natomiast wielodzietnych – 38.

Na 168 rodzin z dziećmi 70 to rodziny niepełne.

Rodzin emerytów i rencistów korzystających z pomocy Ośrodka zarejestrowaliśmy 92, w tym – 69 prowadzi jednoosobowe gospodarstwo domowe.

Strukturę rodzin korzystających ze świadczeń pomocy społecznej obrazują poniższe wykresy.



Liczbę rodzin objętych pomocą w odniesieniu do powodów przyznawania pomocy przedstawiono w poniższej tabeli.

POWÓD TRUDNEJ SYTUACJI ŻYCIOWEJ		LICZBA RODZIN OGÓŁEM				LICZBA OSÓB W RODZINACH			
		2010	2011	2012	2013	2010	2011	2012	2013
Ubóstwo	<b>1</b>	428	457	479	474	837	861	868	886
Bezdomność	<b>2</b>	10	5	10	11	10	5	11	11
Potrzeba ochrony macierzyństwa	<b>3</b>	8	0	3	0	28	0	11	0
W tym wielodzietność	<b>4</b>	2	0	3	0	15	0	11	0
Bezrobocie	<b>5</b>	345	386	387	379	753	793	797	793
Niepełnosprawność	<b>6</b>	160	178	133	169	227	275	193	274
Długotrwała lub ciężka choroba	<b>7</b>	65	64	67	80	87	80	96	105
Bezradność w sprawach opiek. – wychowawczych i prowadzeniu gospodarstwa domowego(ogółem).	<b>8</b>	85	79	119	83	300	330	429	233
Rodziny wielodzietne	<b>9</b>	21	39	36	33	138	218	196	176
Alkoholizm	<b>10</b>	88	93	71	64	141	125	94	75
Narkomania	<b>11</b>	4	4	4	3	6	5	5	6
Trudności w przystosowaniu do życia po zwolnieniu z zakładu karnego	<b>12</b>	13	12	6	9	16	12	7	17

Najczęstszym powodem korzystania z pomocy społecznej, podobnie jak w latach poprzednich, jest ubóstwo, tj. dochód poniżej kryterium dochodowego określonego w ustawie o pomocy społecznej oraz bezrobocie.

Z powodu ubóstwa z pomocy społecznej korzystały 474 rodziny.

Z powodu bezrobocia z pomocy społecznej korzystało 379 rodzin. W tych grupach nie obserwujemy wzrostu w stosunku do roku 2012.

Znacznie zwiększyła się grupa rodzin, które korzystają ze świadczeń z pomocy społecznej z powodu niepełnosprawności. Grupa ta w 2013 roku miała liczbę 169.

Wzrost w stosunku do roku 2012 o 36 rodzin.

### 1.1. ZADANIA ZLECONE GMINIE

W ramach realizacji powyższych zadań udzielono pomocy 18 osobom.

Wydatkowano na ten cel kwotę 163. 994,18 zł.

Udzielone formy pomocy z uwzględnieniem liczby świadczeniobiorców i wydatki przedstawia poniższa tabela.

<i>Formy pomocy</i>	<i>Liczba świadczeniobiorców</i>	<i>Wydatkowana kwota</i>
Specjalistyczne usługi opiekuńcze dla osób z zaburzeniami psychicznymi	17	159. 998,18
Wynagrodzenie za sprawowanie opieki dla opiekuna prawnego	1	3. 996

Wynagrodzenie za sprawowanie opieki wypłacone było dla jednego opiekuna prawnego.

**Specjalistyczne usługi opiekuńcze dla osób z zaburzeniami psychicznymi** świadczone były 17 osobom, w tym:

- 4 osobom samotnym,
- 5 osobom samotnie gospodarującym,
- 8 osobom pozostającym w rodzinie.

Pełna odpłatność za tego typu usługi wynosiła 21,99 zł.

Za świadczone usługi 14 osób poniosło częściową odpłatność, natomiast 3 osoby nie poniosły odpłatności.

W roku sprawozdawczym świadczone były poniższe rodzaje specjalistycznych usług opiekuńczych dla osób z zaburzeniami psychicznymi:

1. uczenie i rozwijanie umiejętności niezbędnych do samodzielnego życia;
2. pielęgnacja jako wspieranie procesu leczenia;
3. rehabilitacja fizyczna i wspieranie zaburzonych funkcji organizmu;
4. pomoc mieszkaniowa.

Usługi świadczyły 3 pielęgniarki oraz starszy technik fizjoterapii, którzy w miejscu zamieszkania świadczeniobiorców wypracowali łącznie 4. 658 godzin.

## **1.2. ZADANIA WŁASNE GMINY**

### **1.2.1 Świadczenia pieniężne**

Na świadczenia pieniężne gmina wydatkowała kwotę 1. 462. 404,80 zł. Jako świadczenia pieniężne wypłacane były zasiłki stałe, zasiłki okresowe, zasiłki celowe, celowe specjalne i celowe na zasadach zwrotu.

**Zasiłki okresowe** otrzymało 381 rodzin (o 9 rodzin więcej niż w roku 2012) na łączną kwotę 885. 499 zł. W roku 2013 średnio jedna rodzina / osoba korzystała z zasiłku okresowego przez około 7,5 miesiąca i miesięcznie otrzymywała kwotę 307 zł.

**Zasiłki stałe** otrzymało 114 osób na łączną kwotę 442. 200 zł. Średnio 1 osoba miała wypłacany zasiłek stały przez około 10 miesięcy. Średnia wysokość jednego świadczenia wyniosła 370 zł.

**Na wypłatę zasiłków celowych i celowych specjalnych wydatkowano 134. 705,80 zł.**

**Zasiłki celowe** otrzymały 443 rodziny a zasiłki celowe specjalne 15 rodzin. Zasiłki przyznawane były m.in. na żywność, opał, odzież i leki. Zasiłki takie wypłacane były również osobom, które brały udział w projekcie systemowym. Był to wkład własny gminy.

Wydatki na świadczenia pieniężne wzrosły w 2013 roku o 31% w stosunku do roku 2012.

Spowodowane jest to wzrostem kryterium dochodowego uprawniającego do świadczeń z pomocy społecznej.

### 1.2.2. Świadczenia niepieniężne

Realizowane były również świadczenia niepieniężne.

- opłacono koszt 2 pogrzebów na łączną kwotę 5. 397,52 zł,
- opłacono koszty posiłków dla 20 osób. Posiłki były dowożone do miejsca zamieszkania. Na posiłki wydatkowano kwotę 8. 513,18 zł.
- opłacono 868 składek na ubezpieczenie zdrowotne za 92 osoby pobierające zasiłek stały na łączną kwotę 31. 803 zł.
- opłacono pobyt w schronisku dla bezdomnych za 1 osobę na kwotę 596 zł.

- **w domach pomocy społecznej** przebywały 3 osoby. Jedna rodzina osoby przebywającej w DPS refundowała koszty pobytu w całości, jedna rodzina nie ponosiła żadnej odpłatności, jedna rodzina ponosiła częściową odpłatność.

Na odpłatność za pobyt w domach pomocy społecznej wydatkowano kwotę 32. 195,28 zł.

W 2013 roku do domu pomocy społecznej skierowano 1 osobę.

- **Usługi opiekuńcze** świadczone były w miejscu zamieszkania osób wymagających opieki.

Usługi świadczone były przez 7 opiekunek zatrudnionych w Ośrodku.

Usługami opiekuńczymi objęto 38 osób, w tym:

- 8 osób samotnych,
- 22 osoby samotnie gospodarujące,
- 8 osób pozostających w rodzinie.

Pełna odpłatność za każdą godzinę świadczonych usług wynosiła 19,98 zł od stycznia 2013 roku do 29 lutego 2013 roku i 20,78 zł od 1 marca 2013 roku do 31 grudnia 2013 roku.

Odpłatność była ustalona w zależności od dochodu zgodnie z uchwałą Rady Miejskiej w Złotoryi. Wśród osób korzystających z usług 15 osób poniosło odpłatność. Dyrektor Ośrodka zwolnił częściowo z ponoszenia odpłatności 3 osoby, natomiast 7 osób zwolnił całkowicie z tej odpłatności, 13 osób miało przyznane usługi bezpłatnie.

Opiekunki wypracowały 9. 505 godzin w środowisku.

W celu zapewnienia właściwej jakości świadczonych usług opiekuńczych koordynator usług opiekuńczych monitorował na bieżąco sposób świadczenia usług poprzez wizyty u podopiecznych.

- **Klub Seniora** zapewnia całodzienny pobyt, podstawowe świadczenia kulturalne i edukacyjne oraz posiłek w czasie pobytu. Klub świadczy usługi w dni robocze od godziny 8<sup>00</sup> do godziny 16<sup>00</sup>. Posiłek (obiad) jest odpłatny. Pełny koszt posiłku wynosił 6,65 zł. Do Klubu uczęszczało średnio 17 osób miesięcznie.

Odpłatność za posiłek w Klubie poniosło 16 osób, w tym:

- 15 osób - 100% ,
- 1 osoba – 70%.

Organizowane w ramach stałych zajęć różnorodne formy działania oraz spotkania okolicznościowe o zasięgu kameralnym i lokalnym miały na celu przywrócenie aktywności seniorów, podtrzymywanie kondycji psychofizycznej, przywracanie umiejętności społecznego funkcjonowania oraz przyczyniły się do korzystnych zmian osobowości osób starszych.

W ramach podstawowych świadczeń rekreacyjno-kulturalnych oraz edukacyjnych prowadzono zajęcia ( średnia liczba godzin w skali jednego miesiąca):

- manualne – 17 godzin,
- kulinarne – 17 godzin,
- ruchowe – 8 godzin,
- muzykoterapia – 4 godziny,
- gry i zabawy stolikowe – 8 godzin.

Członkowie Klubu Seniora uczestniczyli w 42 wydarzeniach kulturalno-oświatowych, edukacyjnych na terenie miasta i powiatu w tym 22 razy Klub Seniora był organizatorem lub współorganizatorem imprez podczas których prezentowano inscenizacje artystyczno-wokalne seniorów.

Seniorzy z Klubu Seniora uczestniczyli m.in. w

### **21 stycznia 2013 roku Dzień Babci i Dziadka.**

Klub Seniora wspólnie z PZERI oraz Stowarzyszeniem Dzieci Wojny przygotował program artystyczny dla Babci i Dziadka w Złotoryjskim Ośrodku Kultury i Rekreacji. Przygotowano na zajęciach kulinarnych w klubie ciasta na poczęstunek. Przygotowano własną propozycję taneczną największego przeboju karnawałowego „Ona tu jest i tańczy dla mnie”, którą prezentowano podczas imprezy. Zaproszono uczniów ze złotoryjskich szkół i przedszkoli jak również zespół „Albinki” ze Strupic z programem artystycznym . Niespodzianką tego wyjątkowego dnia był występ pary tanecznej w tańcu towarzyskim.



**19 lutego 2013 roku „Nasz gość” - Pani Lucyna Sobieraj.**

W Klubie Seniora przeprowadzono pogadankę i konsultacje na temat zdrowego odżywiania jak również znaczenia ruchu w naszym życiu. Wysłuchano referatu o zdrowych posiłkach, obejrzano prezentację „Młodość w sercu”.

**21 lutego 2013 r. „Spotkanie z muzyką” w ZOKiR.**

Klub Seniora w Złotoryi był organizatorem tego spotkania. Zaproszono do udziału w zabawie Klub Seniora z Legnicy, zespół wokalny „Albinki” ze Strupic, słuchaczy Uniwersytetu Trzeciego Wieku oraz przedstawicieli organizacji zrzeszających seniorów w Złotoryi. O oprawę artystyczną spotkania zadbali uczniowie Gimnazjum. Na zajęciach kulinarnych klubowicze upiekli ciasta do degustacji i prezentacji swoich zdolności kulinarnych. Przygotowano również ze słuchaczami UTW wystawę prac manualnych. Wszyscy zebrani na spotkaniu mieli możliwość poznania repertuaru muzycznego klubów seniora, wspólnego śpiewania jak również bliższego poznania, wymiany doświadczeń i miłego spędzenia czasu wolnego.

**26 lutego 2013 roku Wyjście do kina „Aurum”.**

Poznajemy repertuar kina, zachęcamy do wspólnego oglądania filmu „Piąta pora roku”. Filmy o miłości cieszą się uznaniem wśród seniorów i są chętnie oglądane.

**8 marca - Dzień Kobiet.**

Atrakcje „Dla Pań i Panów”. Klub Seniora przygotował na ten wyjątkowy dzień wiele ciekawych propozycji i niespodzianek. Jako pierwsze świętowały panie, otrzymały kwiaty i życzenia od panów. Mogły również skorzystać z propozycji firmy kosmetycznej „Herbalife” , dla nich wykonano pokaz wykonania zabiegu kosmetycznego. Panowie otrzymali słodkie niespodzianki i propozycję spędzenia wieczoru na koncercie w ZOKiR.

**19 marca 2013 roku „Spotkanie z muzyką „ w ZOKiR.**

Po raz kolejny Klub Seniora był organizatorem spotkania tym razem pod hasłem „**Bliżej świąt**”. Zaproszono do wspólnego śpiewania przedstawicieli Stowarzyszenia Dzieci Wojny, Koła Kresowian, Koła Sybiraków i wszystkich sympatyków Klubu Seniora. Na spotkaniu przybliżono postać świętego Józefa opiekuna kościoła. Wspólnym śpiewem podziękowano za pontyfikat Papieżowi Benedyktowi XVI oraz przedstawiono życiorys nowego papieża Franciszka. Na spotkanie przybyło około 50 osób, którzy na zakończenie spotkania otrzymali

pamiątkowe jajeczka wielkanocne od dzieci z wolontariatu „Pomocna dłoń”.

**25 kwietnia 2013 roku Wieczorek taneczny** w Restauracji „Przy Milej”. Po raz pierwszy zorganizowano i zaplanowano wieczorek integracyjny dla wszystkich chętnych seniorów. W Klubie Seniora przygotowano plakaty i piosenki biesiadne do wspólnego śpiewania, ponadto uzgodniono poczęstunek i oprawę muzyczną w restauracji. Powiadomiono pozostałe organizacje miejskie zrzeszające seniorów o możliwości wzięcia udziału w zabawie.

**3 maja 2013 roku „Złotoryjska Majówka”** nad zalewem.

„Senior potrafi” to hasło przewodnie spotkania na którym seniorzy udowodnili, iż mimo nie sprzyjającej aury pokazali się na scenie z ciekawym programem artystycznym. Klub Seniora zaprosił do prezentacji scenicznych swoich przyjaciół zespół „Albinki” ze Strupic, zespół „Fudzijamki”, zespół „Wojcieszowianki”.

**10 maja 2013r roku Spotkanie integracyjne w ZOKiR.**

Zaproszono seniorów na Przegląd Zespołów Korczakowskich z terenu Dolnego Śląska. Ośrodek Szkolno – Wychowawczy w Złotoryi współpracuje od lat z Klubem Seniora i jak co roku zaproszono seniorów do wspólnej zabawy. Na przegląd w Klubie Seniora przygotowano scenkę kabaretową, która wywołała uśmiech i zadowolenie wśród zebranych. Podczas przeglądu można było podziwiać ważne osiągnięcia i wydarzenia z życia szkoły jak również przybliżono zebrany postaci słynnego patrona szkoły Janusza Korczaka.

**15 maja 2013 roku Spotkanie jubileuszowe „80 latki” w Restauracji „Przy Milej”.**

Spotkanie rozpoczęto życzeniami i programem artystycznym w sali restauracyjnej, gdzie seniorzy wśród innych wykonawców prezentowali swoje talenty wokalne i przypinali pamiątkowe kwiatuszki wykonane na zajęciach manualnych. Na spotkanie zaproszono zespół „Fudzijamki”, zespół „Wojcieszowianki” oraz grupy dzieci ze złotoryjskich szkół.

**23 maja 2013 roku Przegląd Dorobku Artystycznego Seniorów w Lubaniu.**

Spotkanie odbyło się w Domu Kultury w Lubaniu. Imprezę podzielono na dwie części, w jednej prezentowano i oceniano prace podopiecznych zgłoszonych do konkursu, w drugiej oglądano prezentacje artystyczne

w wielu kategoriach. Klub Seniora po raz pierwszy wystąpił w kategorii kabarety. Na zajęciach w klubie wymyślano scenariusz ,wielokrotnie utrwalano scenki na próbach, projektowano stroje, gromadzono rekwizyty. W efekcie końcowym zaprezentowano scenkę pod tytułem „Nie licha historia seniora piosenką biesiadną spisana”. Po zaciętej rywalizacji zajęliśmy II miejsce. Wręczono nam radioodtworacz, a z rąk Burmistrza Miasta Lubania otrzymaliśmy gratulacje i podziękowania.

**7 września 2013 roku Narodowe czytanie „Aleksandra Fredry”**  
Członkowie Klubu Seniora oraz młodzież ze złotoryjskich szkół wzięli udział w czytaniu twórczości Aleksandra Fredry w 220 rocznicę Jego urodzin. Akcję rozpoczęto od godziny 10.00 pod „Zielonym grzybkiem” w centrum Złotoryi, gdzie zapraszano wszystkich przechodniów do słuchania i czytania poezji. Spotkanie w słoneczne, sobotnie przedpołudnie prowadziła instr. klubu Bożena Gmerek.

**24 października 2013 roku „Dzień Seniora”-** Organizatorzy uroczystego spotkania w ZOKiR : PZERI, MOPS – Klub Seniora przy finansowym wsparciu władz miasta gminy i powiatu stworzyli okazję do świętowania i prezentacji talentów dzieci i młodzieży ze złotoryjskich przedszkoli, szkół a także seniorów. Zaplanowano imprezę w dwóch częściach : I występy artystyczne, II zabawa taneczna. Klub Seniora zaprezentował swoje umiejętności artystyczno-wokalne na scenie ZOKiR. Na zajęciach w klubie ułożono scenariusz występu, wybrano utwory, wiersze, oraz dobrano muzykę do scenki „Historia seniora”. Opracowano choreografię, przydzielono role seniorom oraz pracowano nad doborem rekwizytów, strojów itp.

**W miesiącu listopadzie** zaproponowano seniorom cykl spotkań z kosmetyczką. Nawiązano współpracę z kosmetyczką mobilną Panią Magdaleną Wiśniewską, która wykonywała zabiegi kosmetyczne wybrane przez seniorów m.in. maseczki oczyszczające i pielęgnacyjne, regulację brwi, pielęgnację dłoni i paznokci.

**4 grudnia 2013 roku** Kino „Aurum” zaprasza na **film „Waleśa człowiek nadziei”**. Grupa seniorów obejrzała film Andrzeja Wajdy oparty na faktach historycznych 1979-1989. Po filmie w klubie dyskutowano o emocjach ,wrażeniach, utrwalano wydarzenia i fakty z okresu „Stanu wojennego”.

- **Praca socjalna** to głównie poradnictwo w zakresie poszukiwania pracy, pomoc w załatwianiu spraw alimentacyjnych i rozwodowych, kierowanie na leczenie odwykowe, uczestnictwo w grupach wsparcia, nadzór nad prawidłowym sprawowaniem władzy rodzicielskiej i kierowanie do sądów wniosków w razie jej zaniedbania.

Pracą socjalną w 2013 roku objęto 367 rodzin, w których było 655 osób.

Wiele działań prowadzonych w ramach pracy socjalnej przyniosło pozytywne efekty w postaci:

- podjęcia pracy zarobkowej,
- odejścia od systemu pomocy społecznej na pewien czas,
- poprawy funkcjonowania rodzin poprzez poprawę relacji między członkami rodzin,
- pogłębiania zaufania, rozwijanie umiejętności komunikacyjnych,
- planowanie i wydatkowanie budżetu domowego,
- podejmowania leczenia odwykowego.

Efektywność działań podejmowanych przez pracownika socjalnego jest trudno mierzalna. W wielu przypadkach o efektywności pracy z klientem świadczą drobne sukcesy osiągalne przez nich, czy też zmiana sposobu myślenia i wzrost świadomości społecznej.

- Dwóch pracowników socjalnych tut. Ośrodka prowadziło grupę wsparcia informacyjno–edukacyjną dla ofiar przemocy w rodzinie. Spotkania grupy wsparcia odbywały się raz w tygodniu w siedzibie Ośrodka. Odbyło się 41 spotkań grupy w których narastająco brało udział 28 kobiet. Głównym celem działań grupy była zmiana zachowań i postaw życiowych jej uczestniczek. Kobiety te są bardziej samodzielne, chcą zmienić swoje życie wykorzystując własne możliwości i zasoby.

Na prowadzenie grupy informacyjno - edukacyjnej wydatkowano 6. 206,68 zł.

Tutejszy Ośrodek pomaga ofiarom przemocy domowej. W 2013 roku odnotowaliśmy 43 rodziny w których występowała przemoc. W stosunku do roku 2012 nastąpił wzrost o 20 rodzin. Nawiązaliśmy ścisłą współpracę z Pełnomocnikiem ds. Uzależnień przy Urzędzie Miejskim w Złotoryi, Komendą Powiatową Policji, kuratorami zawodowymi i społecznymi, pedagogami szkolnymi, Zespołem Interdyscyplinarnym w celu udzielenia kompleksowej pomocy rodzinom dotkniętym problemem przemocy domowej.

W Ośrodku było realizowane zadanie „Pomoc terapeutyczna dla osób z problemem alkoholowym oraz ofiar przemocy w rodzinie”. Zajęcia prowadzone były w formie indywidualnej pracy psychospołecznej z osobami z rodzin z problemem alkoholowym i dotkniętych przemocą przez specjalistę z zakresu profilaktyki i terapii. Spotkania odbywały się raz w tygodniu, w pomieszczeniach Ośrodka. Odbyły się 94 spotkania, w których uczestniczyło 47 osób. Koszt zadania wyniósł 6.000 zł.

W Ośrodku prowadzona była obsługa administracyjno-techniczna Zespołu Interdyscyplinarnego. W skład Zespołu wchodzi przedstawiciele pomocy społecznej, policji, służby zdrowia, oświaty, Miejskiej Komisji Rozwiązywania Problemów Alkoholowych oraz organizacji pozarządowych. Do zadań Zespołu należy m.in.:

1. Przyjmowanie zgłoszeń dot. przemocy w rodzinie.
2. Udzielanie kompleksowej pomocy rodzinom dotkniętym zjawiskiem przemocy.
3. Monitorowanie sytuacji w rodzinach..
4. Podejmowanie działań w ramach procedury „Niebieska Karta”.

W roku 2013 odbyło się 18 posiedzeń Zespołu Interdyscyplinarnego. Do Przewodniczącego Zespołu Interdyscyplinarnego wpłynęły 43 Niebieskie Karty. Do realizacji procedury „Niebieska Karta” powołano 43 grupy robocze. Odbyło się 170 posiedzeń grup roboczych. Złożono 13 zawiadomień do Prokuratury o podejrzeniu popełnienia przestępstwa i nakazu leczenia odwykowego.

Pracownicy socjalni najczęściej angażują się w pracę w grupach roboczych.

### **1.3 PROGRAM WIELOLETNI „POMOC PAŃSTWA W ZAKRESIE DOŻYWIANIA”**

W roku 2013 na realizację programu wieloletniego „Pomoc państwa w zakresie dożywiania” otrzymaliśmy dotację celową z budżetu państwa w wysokości 136.500 zł. Gmina na program przeznaczyła środki własne w wysokości 102.937 zł.

Przyznane środki finansowe zostały wykorzystane w 100 % i przeznaczone na:

- posiłki - 193.038,64 zł,
- zasiłki celowe na zakup artykułów żywnościowych – 30.797,88 zł,
- pokrycie kosztów dowozu posiłków – 15.600 zł.

Rzeczywista liczba osób objętych programem wynosi 470 osób, w tym:

- dzieci do siódmego roku życia – 81,
- uczniowie do ukończenia szkoły ponadgimnazjalnej - 130,
- pozostałe osoby otrzymujące pomoc na podstawie art. 7 ustawy o pomocy społecznej – 259.

## **BAZA ŻYWIENIOWA**

Dzieci i młodzież w okresie nauki korzystały z gorących posiłków (obiad dwudaniowy) w szkołach. W dwóch szkołach (Specjalny Ośrodek Szkolno-Wychowawczy, Liceum Ogólnokształcące) są kuchnie i stołówki szkolne. Działalność kuchni kontrolowana jest na bieżąco przez Powiatową Stację Sanitarno – Epidemiologiczną w Złotoryi.

Dzieci uczęszczające do przedszkoli zakwalifikowane do programu miały opłacone posiłki w przedszkolach i w żłobku z grupami przedszkolnymi.

W Miejskim Ośrodku Pomocy Społecznej w Złotoryi funkcjonuje kuchnia, w której przygotowywane są posiłki (zupa) wydawane w Klubie „Emaus” i na stołówce ŚDS oraz pełne obiady dowożone osobom chorym i niepełnosprawnym do miejsca zamieszkania . Działalność kuchni kontrolowana jest przez Powiatową Stację Sanitarno – Epidemiologiczną w Złotoryi.

We wszystkich miejscach gdzie przygotowywane były posiłki wprowadzony jest system HACCP.

## **POMOC W FORMIE POSIŁKU:**

Z posiłków korzystały 363 osoby, w tym:

- 50 dzieci do siódmego roku życia,
- 117 uczniów do czasu ukończenia szkoły ponadgimnazjalnej,
- 196 pozostałych osób otrzymujących pomoc na podstawie art. 7 ustawy o pomocy społecznej.

Wśród osób wymienionych wyżej:

- 1) 23 dzieci korzystało z całodziennego wyżywienia w przedszkolu
- 2) 147 osób korzystało z pełnego obiadu, w tym:
  - 18 dzieci do siódmego roku życia,
  - 117 uczniów do czasu ukończenia szkoły ponadgimnazjalnej,
  - 12 pozostałych osób otrzymujących pomoc na podstawie art. 7 ustawy o pomocy społecznej (osoby niepełnosprawne, którym dowożono obiady do miejsca zamieszkania).
- 3) 193 osoby korzystały z jednego dania gorącego w Klubie „Emaus”.

Zaznaczamy, że w ciągu roku jedna osoba mogła korzystać z różnych form posiłku.

Z poszczególnych szkół, przedszkoli i żłobka na terenie miasta Złotoryja opłacono posiłki za 158 dzieci w tym:

- ze Szkoły Podstawowej Nr 1 w Złotoryi – 83 dzieci,
- ze Szkoły Podstawowej Nr 3 w Złotoryi – 12 dzieci,
- ze Specjalnego Ośrodka Szkolno–Wychowawczego w Złotoryi – 13 dzieci,
- z Gimnazjum w Złotoryi – 18 uczniów,
- z Zasadniczej Szkoły Zawodowej w Złotoryi – 5 uczniów,
- z Gimnazjum Dwujęzycznego w Złotoryi – 3 uczniów,
- z Liceum Ogólnokształcącego w Złotoryi – 1 uczeń,

W przedszkolach i żłobku opłacono pełne wyżywienie za 23 dzieci.

Koszt jednego posiłku wyniósł:

- koszt obiadu w Liceum Ogólnokształcącym w Złotoryi od stycznia do czerwca 2013 roku wynosił 4,50 zł, natomiast od września do grudnia 2013 roku - 4,90 zł,
- koszt obiadu w Specjalnym Ośrodku Szkolno – Wychowawczym w Złotoryi - 5 zł,
- koszt dowożonego obiadu - 6,90 zł,
- koszt zupy w Klubie „Emaus” – do 3,39 zł,
- koszt obiadu w Szkole Podstawowej Nr 1 w Złotoryi od stycznia do czerwca 2013 roku wyniósł 4,78 zł, od września do grudnia 2013 roku wynosił 4,83 zł,
- koszt obiadu w Szkole Podstawowej Nr 3 w Złotoryi od stycznia do czerwca 2013 roku wynosił 5 zł, od września do grudnia 2013 roku wynosił 4,65 zł,
- pełne wyżywienie w Przedszkolu „Michałek” w Złotoryi - 6,20 zł,
- pełne wyżywienie w Przedszkolu Nr 1 w Złotoryi – 5,50 zł,
- pełne wyżywienie w Żłobku z Grupami Przedszkolnymi – 5zł w żłobku i 5,50 zł w grupie przedszkolnej.

## **ZASIŁKI CELOWE**

Zasiłki celowe na zakup artykułów żywnościowych udzielono 107 osobom. Na wypłaty zasiłków celowych wydatkowano kwotę 30. 797,88 zł ( 443 świadczenia ). Koszt jednego świadczenia wyniósł 69,52 zł. Zasiłki celowe na zakup artykułów żywnościowych były przyznawane w szczególności w przypadkach konieczności stosowania diety.

## PROGRAMY PROFILAKTYCZNE W ZAKRESIE UPOWSZECHNIANIA ZASAD ZDROWEGO ŻYWIENIA

W zakresie upowszechniania zdrowego stylu życia w szkołach były realizowane programy profilaktyczne i akcje promujące racjonalne odżywianie np.:

<i>Szkoła</i>	<i>Nazwa programu</i>
<b>Szkoła Podstawowa Nr 3 im. H. Brodatego w Złotorzy</b>	„Szlanka mleka”
	„Owoce w szkole”
	„Święto pieczonego ziemniaka”
	Profilaktyka próchnicy zębów u uczniów szkół podstawowych
	Tematyka o zdrowym sposobie odżywiania odbywa się również na zajęciach lekcyjnych z wykorzystaniem m.in. programów multimedialnych, filmów i publikacji
<b>Szkoła Podstawowa Nr 1 im. M. Konopnickiej w Złotorzy</b>	„Trzymaj formę”
	„Śniadanie ma moc”
	„Moje dziecko idzie do szkoły”
	„Szlanka mleka”
	„Klubowi Przyjaciele Natury”
	„Owoce w szkole”
	„TESCO dla szkół”
	Tematyka o zdrowym sposobie odżywiania poruszana była również na zajęciach lekcyjnych i warsztatach profilaktycznych
<b>Specjalny Ośrodek Szkolno – -Wychowawczy w Złotorzy</b>	„Mleko w szkole”
	„Owoce w szkole”
	„Owoce na drugie śniadanie”
	„Odżywiam się zdrowo”
	„Żyj zdrowo i smacznie”
	„Fast food pod lupą”
	„5 porcji warzyw, owoców lub soku”
<b>Liceum Ogólnokształcące w Złotorzy</b>	„Bulimia i anoreksja- zaburzenia odżywiania”



## **1.4 PROJEKT WSPÓLFINANSOWANY ZE ŚRODKÓW UNII EUROPEJSKIEJ**

### **PROJEKT SYSTEMOWY**

W 2013 roku odbyła się szósta edycja projektu systemowego pt. „Uwierz, że Ty też możesz zmieniać swoje życie – projekt systemowy Miejskiego Ośrodka Pomocy Społecznej w Złotorzy”, który współfinansowany jest ze środków Unii Europejskiej w ramach Europejskiego Funduszu Społecznego -Program Operacyjny Kapitał Ludzki 2007-2013, Priorytet VII Promocja integracji społecznej, Działanie 7.1 Rozwój i upowszechnienie aktywnej integracji, Poddziałanie 7.1.1 Rozwój i upowszechnianie aktywnej integracji przez ośrodki pomocy społecznej. Wniosek aplikacyjny przewiduje dwuletni okres dofinansowania tj. od 1 marca 2013 roku do 31 października 2014 roku. Na okres dwóch lat otrzymaliśmy od Unii Europejskiej 331. 075 zł.

W roku 2013 wydatkowaliśmy kwotę 149. 948,71 zł. Wkładem własnym gminy w realizację projektu były zasiłki okresowe (10. 000 zł) i zasiłki celowe (19. 212,50 zł)

Pozyskane środki częściowo przeznaczone były na upowszechnianie aktywnej integracji i pracy socjalnej. Dzięki temu możliwe było zatrudnienie 2 pracowników socjalnych. Koszt utrzymania pracowników w całości jest finansowany ze środków Unii Europejskiej.

Pozyskanie dodatkowych etatów wsparło dotychczas prowadzoną przez nas pracę socjalną świadczoną na potrzeby osób zagrożonych wykluczeniem społecznym, która jest niezbędna w celu poprawy funkcjonowania osób i rodzin objętych pomocą społeczną.

Projekt skierowany był do 12 osób bezrobotnych, w wieku aktywności zawodowej, zagrożonych wykluczeniem społecznym - głównie z powodu ubóstwa i bezrobocia, a także niepełnosprawności, które korzystają ze świadczeń pomocy społecznej w tut. Ośrodku. Celem głównym projektu jest podniesienie poziomu aktywności zawodowej i społecznej wśród 12 osób. Działania podejmowane w ramach projektu umożliwiły dotychczasowym uczestnikom zdobycie lub / i podniesienie umiejętności zawodowych poprzez udział w kursach i szkoleniach przyuczających do zawodu m.in. skomputeryzowane systemy fiskalne, technik prac remontowo-wykończeniowych w budownictwie z uprawnieniami energetycznymi do 1KW dla 5 osób. Odbyły się także zajęcia grupowe prowadzone metodą

warsztatową przez psychologa, pedagoga, doradcę zawodowego, wizażystę. Zajęcia miały na celu aktywizację społeczną uczestników. Prowadzona była również indywidualna terapia psychologiczna. W ramach działań środowiskowych zorganizowany był wyjazd do teatru w Legnicy i Muzeum Miedzi w Legnicy.

Na podstawie przeprowadzonych badań ewaluacyjnych należy stwierdzić, że cele projektu w 2013 roku zostały osiągnięte. Grupa docelowa wskazała m.in. na wzrost poczucie własnej wartości, podniesienie kluczowych umiejętności społecznych, poprawę funkcjonowania w społeczeństwie i wewnątrz własnej rodziny. Poprzez udział w szkoleniach zawodowych i zajęciach miękkich tj. treningi kompetencji i umiejętności społecznych (prowadzonych przez psychologa i pedagoga), grupowym doradztwie zawodowym, zajęcia z autoprezentacji i dbanie o wizerunek, grupa docelowa uzyskała kompleksowe wsparcie odpowiadające na indywidualne potrzeby każdego z uczestników.

Osiągnięcie zakładanych celów możliwe było dzięki prowadzeniu szeroko rozumianej pracy socjalnej zarówno z uczestnikiem projektu jak również z jego rodziną. W tym celu pracownicy korzystali z narzędzia jakim jest kontrakt socjalny.

Mamy świadomość, że udzielone wsparcie nie przewyciężyło wszystkich problemów z jakimi na co dzień borykają się uczestnicy projektu, ale pośrednio wpłynęło na złagodzenie skutków wykluczenia społecznego i poprawę dostępu do zatrudnienia, gdyż pozyskane w ramach projektu kwalifikacje zawodowe i ukształtowane postawy samodzielności czynią uczestników projektu bardziej atrakcyjnych dla potencjalnych pracodawców. Działania zaplanowane na rok 2013 zostały rozliczone zgodnie z wnioskiem o dofinansowanie.

## **2. INNE ZADANIA REALIZOWANE NA RZECZ RODZINY I MIESZKAŃCÓW MIASTA**

### **2.1. DODATKI MIESZKANIOWE**

W ramach realizacji omawianej formy pomocy w 2013 roku przyjęto 737 wniosków, w tym:

- rozpatrzono pozytywnie - 709,
- decyzje odmowne wydano – 8,
- 9 wniosków pozostawiono do rozpatrzenia w roku 2014, ponieważ wysłano wezwania o złożenie dodatkowych wyjaśnień,
- umorzono postępowanie – w 11 sprawach.

A oto jak szczegółowo przedstawia się kwestia udzielonych dodatków mieszkaniowych w latach 2010 – 2013 :

<i>Rok</i>	<i>2010</i>	<i>2011</i>	<i>2012</i>	<i>2013</i>
<i>Przyjęte wnioski</i>	754	698	690	737
<i>Pozytywne rozpatrzone</i>	715	670	652	709
<i>Liczba wypłaconych dodatków mieszkaniowych</i>	4. 135	4. 052	3. 878	4. 858
<i>Koszt udzielonych świadczeń</i>	762. 431	767. 231,07	791. 217	911. 348,17
<i>Średnia wysokość 1 dodatku mieszkaniowego</i>	184,38	189,35	204,03	187,60

W roku 2013 nastąpił wzrost ilości składanych wniosków o przyznanie dodatku mieszkaniowego.

W roku 2013 średnia kwota dodatku mieszkaniowego wynosiła 187,60 zł.

W porównaniu do roku 2012 z dodatków mieszkaniowych korzystało o 57 gospodarstw domowych więcej.

Poniżej przedstawiono udzieloną pomoc w formie dodatku mieszkaniowego na przestrzeni kilku lat biorąc pod uwagę wysokość wypłacanych dodatków oraz użytkowników mieszkań w poszczególnych zasobach.

**1). Wysokość wypłaconych dodatków mieszkaniowych.**

<i>Kwota dodatku</i>	<i>Liczba wnioskodawców</i>			
	<i>2010</i>	<i>2011</i>	<i>2012</i>	<i>2013</i>
do 100 zł	101	95	74	63
101 zł i powyżej	614	575	578	646

Najwyższa grupa wnioskodawców otrzymywała dodatki od 101 zł i powyżej.

## 2). *Użytkownicy mieszkań w poszczególnych zasobach.*

<i>Użytkownicy mieszkań</i>	<i>Liczba wypłaconych Dodatków</i>				<i>Kwota świadczeń</i>			
	<i>2010</i>	<i>2011</i>	<i>2012</i>	<i>2013</i>	<i>2010</i>	<i>2011</i>	<i>2012</i>	<i>2013</i>
stanowiących własność gminy	2. 777	2. 751	2. 601	3. 461	523. 816	544. 874	557. 508	648. 764
spółdzielczych (o prawie lokatorskim lub własnościowym)	778	653	604	605	153. 722	125. 760	128. 501	136. 505
innych ( właściciele mieszkań wykupionych, wynajem mieszkań)	580	648	673	792	84. 893	96. 597,07	105. 208	126. 079

Najliczniejszą kategorię klientów ubiegających się o przyznanie dodatku mieszkaniowego stanowili użytkownicy mieszkań stanowiących własność gminy.

## 2.2. ŚWIADCZENIA RODZINNE

W Miejskim Ośrodku Pomocy Społecznej w Złotoryi ustalane są uprawnienia do świadczeń rodzinnych.

Prawo do zasiłków rodzinnych ustala się na okres zasiłkowy tzn. od 1 listopada do 31 października następnego roku kalendarzowego.

W roku 2013 świadczenia rodzinne wypłacono dla 744 rodzin.

Liczba wypłaconych świadczeń rodzinnych wyniosła 15. 936.

Świadczenia rodzinne zostały wypłacone na kwotę 2. 296. 399 zł.

Rodzaje udzielanych świadczeń przedstawia poniższa tabela

<i>L.p.</i>	<i>Rodzaj świadczenia</i>	<i>Liczba świadczeń (zł)</i>	<i>Na kwotę w zł</i>
<b>1.</b>	<b>Zasilek rodzinny</b>	<b>7. 435</b>	<b>728. 240</b>
<b>2.</b>	<b>Dodatki do zasiłku rodzinnego, w tym z tytułu:</b>	<b>2. 748</b>	<b>383. 684</b>
2.1.	urodzenia dziecka	42	42. 000
2.2.	opieki nad dzieckiem w okresie korzystania z urlopu wychowawczego	246	95. 934
2.3.	samotnego wychowywania dziecka	470	81. 820
2.4.	kształcenia i rehabilitacji dziecka niepełnosprawnego	447	34. 300
2.5.	rozpoczęcia roku szkolnego	448	44. 800
2.6.	podjęcia przez dziecko nauki w szkole poza miejscem zamieszkania	119	6. 750
2.7.	wychowywanie dziecka w rodzinie wielodzietnej	976	78. 080
<b>3.</b>	<b>Świadczenia opiekuńcze</b>	<b>5. 526</b>	<b>1. 095. 175</b>
3.1.	zasiłek pielęgnacyjny	4. 884	746. 358
3.2.	świadczenie pielęgnacyjne	632	343. 652
3.3.	specjalny zasiłek opiekuńczy	10	5. 165
<b>4.</b>	<b>Dodatki do świadczenia pielęgnacyjnego</b>	<b>153</b>	<b>15. 300</b>
<b>5.</b>	<b>Jednorazowa zapomoga z tytułu urodzenia się dziecka</b>	<b>74</b>	<b>74. 000</b>
<b>SUMA (1+2+3+4+5)</b>		<b>15. 936</b>	<b>2. 296. 399</b>

Za osoby pobierające świadczenie pielęgnacyjne opłacane były składki na ubezpieczenie społeczne ( emerytalne i rentowe) – składki opłacono za 73 osoby na łączną kwotę 124. 930,93 zł.

Za osoby pobierające świadczenie pielęgnacyjne opłacane były składki na ubezpieczenie zdrowotne. Opłacono 289 składek za 44 osoby na łączną kwotę 13. 891 zł.

## 2.3 ZALICZKA ALIMENTACYJNA

Z tytułu zwrotu zaliczek alimentacyjnych od dłużników alimentacyjnych komornik sądowy na konto Ośrodka przekazał kwotę 3. 304,42 zł, z której po 50% przekazano na dochód gminy i dochód budżetu państwa.

Na dzień 31 grudnia 2013 wysokość zobowiązań dłużników alimentacyjnych z tytułu wypłaconych zaliczek alimentacyjnych wynosi 1. 186. 244,23 zł. W stosunku do roku 2012 zmniejszyły się o 75. 155,92 zł, w tym 71. 851,50 zł wygasło z tytułu śmierci dłużników alimentacyjnych.

## 2.4 FUNDUSZ ALIMENTACYJNY

Ośrodek jest również realizatorem zadań wynikających z ustawy o pomocy osobom uprawnionym do alimentów.

Do świadczeń z funduszu alimentacyjnego uprawnionych było 129 osób. W roku 2013 wypłacono 2. 506 świadczeń na kwotę 759. 635,08 zł. Wysokość zobowiązań dłużników alimentacyjnych na dzień 31 grudnia 2013 roku z tytułu wypłaconych świadczeń z funduszu alimentacyjnego wynosi 3.063.360,60 zł. W stosunku do roku 2012 zobowiązania zwiększyły się o kwotę 620.387,39 zł. Od dłużników alimentacyjnych odzyskano 113.628,66 zł.

W Ośrodku prowadzone były również postępowania wobec dłużników alimentacyjnych.

Liczba dłużników alimentacyjnych wynosiła 209 osób, w tym:

- zamieszkujących na terenie miasta Złotoryja - 95
- spoza miasta Złotoryja - 78
- zamieszkujących poza granicami RP - 7
- komornik nie na adresu zamieszkania - 22
- przebywający w Zakładach Karnych - 7

W ramach postępowań wobec dłużników alimentacyjnych przeprowadzono 55 wywiadów alimentacyjnych i odebrano 55 oświadczeń majątkowych.

Do Powiatowego Urzędu Pracy w Złotoryi przekazano 41 informacji o potrzebie aktywizacji zawodowej dłużników alimentacyjnych.

Do Prokuratury Rejonowej w Złotoryi złożono 55 wniosków o ściganie przestępstwa określonego w art. 209 §1 ustawy z dnia 6 czerwca 1997 roku kodeks karny, z tego:

- w 42 przypadkach odmówiono wszczęcia dochodzenia;
- w 3 przypadkach umorzono postępowanie;
- w 10 przypadkach toczy się postępowanie;

Wobec 13 dłużników toczy się postępowanie wyjaśniające w sprawie wydania decyzji dot. uznania dłużnika alimentacyjnego za uchylającego się od zobowiązań alimentacyjnych.

Skierowano do Starosty Powiatu Złotoryjskiego 37 wniosków o zatrzymanie prawa jazdy.

Przekazano 96 informacji komornikom sądowym o podjętych działaniach wobec dłużników alimentacyjnych.

Wysłano do dłużników alimentacyjny 165 upomnień.

Skierowano 160 tytułów wykonawczych do urzędów skarbowych.

## **2.5. KOSZTY OBSŁUGI ŚWIADCZEŃ RODZINNYCH ORAZ FUNDUSZU ALIMENTACYJNEGO**

Koszty obsługi tych zadań finansowane są z budżetu państwa i nie mogą przekroczyć 3% wydatkowanych środków. Na postępowanie wobec dłużników alimentacyjnych również gmina przeznacza środki odzyskane od dłużników.

Na obsługę świadczeń wydatkowano kwotę 97. 588 zł, w tym na postępowanie wobec dłużników alimentacyjnych gmina przekazała kwotę 38. 000 zł, która została wykorzystana w 100%.

Środki przeznaczone na obsługę świadczeń w rozdziale 85212 są niewystarczające w stosunku do potrzeb w tym zakresie.

## **2.6 WSPIERANIE RODZINY I SYSTEM PIECZY ZASTĘPCZEJ**

W roku 2013 w pieczy zastępczej zostało umieszczonych 9 dzieci w tym:

- w rodzinach zastępczych – 4 dzieci;
- w placówkach opiekuńczo-wychowawczych – 5 dzieci.

Na pobyt w rodzinach zastępczych wydatkowano kwotę 4. 859,66 zł.

Na pobyt w placówkach opiekuńczo-wychowawczych wydatkowano kwotę 26. 995,82 zł.

Pozyskano środki finansowe z budżetu państwa w wys. 14. 402 zł na zatrudnienie asystenta rodziny. Asystent rodziny pracował z 10 rodzinami.

## **2.7 STYPENDIA I ZASIŁKI DLA UCZNIÓW**

Na stypendia i zasiłki w 2013 roku wydatkowano 89. 366,95 zł w tym na zasiłki szkolne 500 zł.

Środki własne gminy wyniosły 17. 873,95 zł.

W okresie od stycznia do czerwca 2013 roku stypendia otrzymało 109 uczniów, natomiast zasiłki szkolne – 2 uczniów. W okresie od września do grudnia 2013 roku stypendia otrzymało 102 uczniów.

### **III. PLANOWANE POTRZEBY DO REALIZACJI W ROKU 2014**

1. Zapewnienie środków finansowych na realizację zadań.
2. Przeprowadzenie remontu w budynku Ośrodka (malowanie korytarzy).
3. Dalsze kontynuowanie realizacji projektu systemowego.
4. Opracowanie gminnej strategii rozwiązywania problemów społecznych na lata 2014-2018.